

MAITRE D'OUVRAGE :
Centre Hospitalier ESQUIROL
15 rue du Docteur Marcland
BP 61730 – 87025 LIMOGES

NOTICE D'ACCESSIBILITE - PC

[Date de publication]
INDICE A du 25/11/2025 – Pièce complémentaire demande du 14/11/25

CONSTRUCTION ET RESTRUCTURATION



Notice d'accessibilité des personnes à mobilité réduite aux Établissements et Installations ouvertes au public (E.R.P. et I.O.P.)

*Prévue par les articles R.111-19-18 et R.111-19-19 du Code de la construction et de
l'habitation*

1. RAPPELS

Réglementation

- Loi n° 2005-102 du 11 février 2005
- Décret n°2006-555 du 17 mai 2006 relatif à l'accessibilité des établissements recevant du public, des installations ouvertes au public et des bâtiments d'habitation et modifiant le code de la construction et de l'habitation.
- Arrêté du 17 mai 2006 relatif aux caractéristiques techniques relatives à l'accessibilité aux personnes handicapées lors de la construction ou de la création d'établissements recevant du public ou d'installation ouvertes au public.
- Arrêté du 1er août 2006 modifié par l'arrêté du 30 novembre 2007, fixant les dispositions prises pour l'application des articles R. 111-19 à R. 111-19-3 et R. 111-19-6 du code de la construction et de l'habitation relatives à l'accessibilité aux personnes handicapées des établissements recevant du public et des installations ouvertes au public lors de leur construction ou de leur création.
- Arrêté du 22 mars 2007 fixant les dispositions prises pour l'application des articles R. 111-19-21 et R. 111-19-24 du code de la construction et de l'habitation, relatives à l'attestation constatant que les travaux sur certains bâtiments respectent les règles d'accessibilité aux personnes handicapées, modifié par l'arrêté du 03 décembre 2007.
- Arrêté du 11 septembre 2007 relatif au dossier permettant de vérifier la conformité des travaux de construction, d'aménagement ou de modification d'un établissement recevant du public avec les règles d'accessibilité aux personnes handicapées.
- Décret n°2007-1327 du 11 septembre 2007 relatif à la sécurité et à l'accessibilité des établissements recevant du public, modifiant le code

de la construction et de l'habitation et portant diverses dispositions relatives au code de l'urbanisme.

- Arrêté du 8 décembre 2014 fixant les dispositions prises pour l'application des articles R.111-19-7 à R.111-19-11 du code de la construction et de l'habitation et de l'article 14 du décret no 2006-555 relatives à l'accessibilité aux personnes handicapées des établissements recevant du public situé dans un cadre bâti existant et des installations existantes ouvertes au public.
- Arrêté du 20 avril 2017 relatif à l'accessibilité aux personnes handicapées des établissements recevant du public lors de leur construction et des installations ouvertes au public lors de leur aménagement. *Le présent arrêté détaille les dispositions prévues aux articles R.* 111-19 à R.* 111-19-4 du code de la construction et de l'habitation. Il définit les règles techniques d'accessibilité aux personnes handicapées applicables aux établissements recevant du public lors de leur construction et aux installations ouvertes au public lors de leur aménagement.*

Obligations concernant les ERP et IOP

Les exigences d'accessibilité des ERP et IOP sont définies par les articles R.111-19 à R.111 19-12 du code de la construction et de l'habitation.

L'article R. 111-19-1 précise :

« Les établissements recevant du public définis à l'article R. 123-2 et les installations ouvertes au public doivent être accessibles aux personnes handicapées, **quel que soit leur handicap.** »

« L'obligation d'accessibilité porte sur les parties extérieures et intérieures des établissements et installations et concerne les circulations, une partie des places de stationnement automobile, les ascenseurs, les locaux et leurs équipements. »

Définition de l'accessibilité

L'accessibilité est une obligation de résultat, il s'agit d'assurer l'usage normal de toutes les fonctions de l'établissement ou de l'installation.

Art. R. 111-19-2. - *"Est considéré comme accessible aux personnes handicapées tout bâtiment ou aménagement permettant, dans des conditions normales de fonctionnement, à des personnes handicapées, avec la plus grande autonomie possible, de circuler, d'accéder aux locaux et équipements, d'utiliser les équipements, de se repérer, de communiquer et de bénéficier des prestations en vue desquelles cet établissement ou cette installation a été conçu. Les conditions d'accès des personnes handicapées doivent être les mêmes que celles des personnes valides ou, à défaut, présenter une qualité d'usage équivalente."*

2. PRESENTATION DU PROJET

Le site concerné par le projet accueille aujourd'hui le Pavillon Henri Lafarge et le bâtiment Adrien Dany qui abritent l'actuelle unité Éveil / Rééducation, l'Hôpital de jour, l'unité États Végétatifs Chroniques ainsi de l'unité mobile de réinsertion professionnelle.

La pavillon Lafarge présente des problèmes importants de sécurité incendie.

Cette extension a vocation à recueillir les patients actuellement résidents du pavillon Lafarge et sera contiguë avec le bâtiment Adrien Dany

Le bâtiment Dany qui est actuellement classé type U 4^{ème} catégorie, l'extension prévu dans le cadre des travaux ne modifie pas le classement de l'établissement.

Le projet objet de la présente demande concerne :

EXTENSION EN R+1

Zone techniques et vestiaires personnel, niveaux non accessibles aux publics :

- LT sous-station
- LT bainéo
- Stockages et lingerie
- Vestiaires personnels

EXTENSION EN R+2

Zone de rééducation et bainéothérapie :

- Bainéothérapie
- Salle de positionnement,
- Espaces de rééducations,
- Bureaux,
- Rangements, linges propres et sales,
- Etc...

EXTENSION EN R+3

Zones d'hébergement et de bureaux :

- 7 lits d'éveil et rééducations,
- 15 lits ECV / EPR
- Bureaux médecins, Assistante sociale, AS coordinatrice etc...
- Salle de jour, détente personnelle,
- Etc...

REABILITATION PARTIELLE DU R+3 BATIMENT DANY

- Création d'un appartement thérapeutique
- Création d'une chambre pour enfant,
- Office
- Salle à manger commune

3. OBLIGATIONS DU MAITRE D'OUVRAGE

En fin de travaux soumis à permis de construire l'engagement pris par le maître d'ouvrage de respecter les règles de constructions sera confirmé par la fourniture d'une **ATTESTATION DE PRISE EN COMPTE DES REGLES D'ACCESSIBILITE** telle que définie par les articles R.111-19-27 et R.111-19-28 du code de la construction et de l'habitation :

4. GÉNÉRALES D'ACCESSIBILITÉ

Le projet doit intégrer l'accessibilité à **tous les types de handicaps** (physiques, sensoriels, cognitifs, mentaux ou psychiques).

C'est ainsi que seront notamment pris en compte :

- Pour la déficience visuelle : des exigences en termes de guidage, de repérage et de qualité d'éclairage
- Pour la déficience auditive : des exigences en termes de communication, de qualité sonore et de signalisation adaptée
- Pour la déficience intellectuelle : des exigences en termes de repérage et de qualité d'éclairage
- Pour la déficience motrice : des exigences spatiales, de stationnement et de circulation adaptés, de cheminement extérieur et intérieur, de qualité d'usage des portes et équipements.

PRINCIPALES DISPOSITIONS TECHNIQUES CONCERNANT LE PRESENT PROJET

La présente opération consiste au réaménagement d'une partie du RDC actuellement occupé par des locaux logistiques modifié en HDJ, l'aménagement du RDJ actuellement en vide sanitaire en zones logistique (non ERP) et la transformation de vestiaires en R+2 et deux chambres simple accessible aux PMR

Les espaces extérieurs ne font pas partie de l'opération.

RENSEIGNEMENTS OBLIGATOIRES (Issus du décret n° 2007-1327 du 11 septembre 2007)

A – Cheminements extérieurs

-Repérage, guidage (contraste visuel, signalisation,)

-Qualité d'éclairage (minimum 20 lux)

-...

Les cheminements extérieurs modifiés ou créés dans le cadre des travaux seront :

- Le sol ou le revêtement de sol du cheminement accessible sera non meuble, non glissant, non réfléchissant et sans obstacle à la roue.
- Le cheminement accessible sera libre de tout obstacle.
- Une signalisation adaptée sera mise en place pour indiquer l'accès aux équipements.
- La largeur minimale du cheminement accessible sera de 1,40 m libre de tout obstacle afin de faciliter les croisements.
- L'accès à l'extension se fera depuis le parvis existant auquel est prévu un réaménagement afin de desservir l'entrée de l'HDJ :
- -Lorsqu'un dévers sera nécessaire, il sera inférieur ou égal à 2 %.
- -Un espace de manœuvre de porte de la largeur de la circulation et de longueur 1,70 m (en poussant) ou 2,20 m (en tirant) sera prévu de part et d'autre de chaque porte située le long du cheminement.
- -Les revêtements des sols des cheminements accessibles sont en béton lavé ou enrobé
- Les parois vitrées situées sur les cheminements ou en bordure immédiate de ceux-ci seront repérables par des personnes de toutes tailles à l'aide d'éléments visuels contrastés par rapport à l'environnement immédiat.
- Le dispositif d'éclairage artificiel permettra d'assurer des valeurs d'éclairements mesurés au sol d'au moins 20 lux en tout point du cheminement extérieur accessible.
- Les cheminements extérieurs comporteront sur toute leurs longueurs une bande de guidage tactile et visuellement contrastée afin de faciliter le

guidage des personnes malvoyantes conformément à l'article 2 de l'arrêté de 8 décembre 2014

LES RAMPES EXTERIEURES :

La pente sera de 5%, un palier de repos sera aménagé au moins tous les 10m, ce dernier aura au minimum une dimension de 1,40m de long sur 1,20 m de large.

Aucun ressaut supérieur à 2 cm ne sera installé permettant aux personnes à mobilité réduite d'accéder au bâtiment

B - Stationnement

-Nombre : 2% du nombre total de places pour le public, situées à proximité de l'entrée, du hall d'accueil, de l'ascenseur, ...

-Qualité d'éclairage (minimum 50 lux en tout point de circulation piétonne, 20 lux ailleurs)

-...

Actuellement de CH compte 742 places de parking dont 35 pmr

Il est prévu dans le cadre des travaux la création de 13 places dont 2 place PMR

Les places PMR seront facilement repérable par un marquage au sol et par signalisation verticale

Elles seront à proximité immédiate des entrées :

- **L'une sera sur le parking situé en R+1, accès au bâtiment via une rampe adaptée.**
- **La seconde sera proche de l'entrée existante du bâtiment Adrien Dany, en R+3.**

Pour cette dernière, au vu de la forte pente de la voirie existante, il est techniquement impossible de la positionné a proximité de l'accès R+2, une signalétique sera mise en place

C - Accès aux bâtiments

-Entrées principales facilement repérables (éléments architecturaux, matériaux différents ou contraste visuel, ...)

-Caractéristiques à respecter (conditions de filtrage...)

-Nature, repérage et positionnement des systèmes de communication et des dispositifs de commande (interphone, poignées de portes, digicode...)

-Effort d'ouverture de porte

-Repérage des parties vitrées

-...

L'entrée principale de l'établissement sera au niveau du R+2

Cette nouvelle entrée sera commune à l'extension et au bâtiment existant Adrien Dany

L'entrée créée sera de plain-pied, cependant, au vu de la forte pente de la voirie existante, il est techniquement impossible de réaliser un cheminement ayant une pente réglementaire, l'accès PMR sera donc réalisé depuis le R+3 depuis l'entrée existante du bâtiment Adrien Dany.

Cet accès fera l'objet d'une signalétique.

Les portes auront une largeur d'au moins 1,40m et un vantail aura au moins 0,90m de passage libre.

D - Accueil du public

1. Dimensions des locaux, caractéristiques du mobilier, des équipements et des dispositifs de commande utilisables par le public

A - guichets, banques d'accueil et d'information, caisses de paiement

- Qualité d'éclairage (minimum 200 lux)
- Nécessité d'un repérage aisé des équipements et dispositifs de commandes (contraste visuel, signalisation,)
- Caractéristiques minimales à respecter pour les commandes manuelles, les fonctions de voir, entendre ou parler
- Information sonore doublée par une information visuelle

**Il n'est pas prévu de banque d'accueil proprement dite, les patients venant de l'extérieure viendront sur RDV directement dans le service concerné.
Pour les patients résidents, ils seront accompagnés si besoins.**

B - dispositifs d'information et de communication divers, notamment signalétique, écrans, panneaux à messages défilants, bornes d'information, dispositifs de sonorisation

- Si accueil sonorisé prévoir induction magnétique et pictogramme correspondant
- Caractéristiques minimales à respecter pour les commandes manuelles, les fonctions de voir, entendre ou parler
- Information sonore doublée par une information visuelle

Dans les zones modifiées dans le cadre des travaux :

Les portes vitrées sont repérables par ajout d'un marquage à hauteur de vue.

Les parois vitrées sont repérées par un marquage « sérigraphié » à hauteur de vue à 1,10m et 1,60m de hauteur dans le cas de vitrages « toute hauteur », et/ou emploi de cadres et traverses visibles et contrastées.

Afin que le visiteur puisse s'orienter facilement, une signalétique sera mise en place

Les accès et les sorties seront clairement identifiés.

Une signalétique directionnelle permettra aux visiteurs de s'orienter quelle que soit sa position dans le bâtiment. Les circulations verticales seront facilement repérables.

Les différents secteurs et activités ainsi que chaque local seront identifiés.

L'information sera hiérarchisée de façon claire.

C - appareils distributeurs, notamment distributeurs de tickets, de billets, de boissons et denrées

-Contraste visuel

-Sonorisation

-...

Il n'est pas prévu la mise en place d'appareils distributeurs dans le cadre de cette opération.

D - équipements et dispositifs de commande destinés au public, notamment dispositifs d'ouverture de portes, interrupteurs, commandes d'arrêt d'urgence, claviers...

-Contraste visuel

-Sonorisation

-...

Dans les zones modifiées dans le cadre des travaux :

Dispositifs de commande : poignées, interrupteurs, etc.

Ils sont positionnés à une hauteur inférieure ou égale à 1,30m

Portes, portiques et sas :

Toutes les portes des zones impactées par le projet auront une largeur de passage libre supérieure à 0,90m y compris toutes les portes des chambres, salles d'eau et sanitaires. Les portes à 2 vantaux comporteront au moins un vantail de 0,90m de passage libre.

Les portes vitrées seront repérables par ajout d'un marquage à hauteur de vue. (2 bandeaux à 1,10 m et 1,60 m de hauteur)

L'effort pour ouvrir une porte sera inférieur à ou égal à 50N.

Poignées de porte

Les portes des locaux accessibles seront munies de poignée positionnée à au moins 40cm d'un angle rentrant ou d'un obstacle au fauteuil.

Certains locaux seront équipés de portes à « encombrement réduit ».

2. Nature et couleur des matériaux et revêtements de sols, murs et plafonds

(Les matériaux doivent éviter toute gêne sonore ou visuelle, dans ce but)

Dans les zones modifiées dans le cadre des travaux :

Les revêtements de sols seront de type sol souple en PVC compact ou homogène. Les sols des sanitaires seront en PVC antidérapant, notamment dans le cas où il est prévu une douche.

Les revêtements muraux seront de type peinture ou revêtement vinyle, de couleur différente de celle du sol.

Dans les circulations accessibles au public, ils comporteront une main courante continue de couleur contrastée par rapport à celle des murs.

Les plafonds seront soit peints, soit constitués de dalles de plafonds démontables. Les faux plafonds démontables seront de type « fibres » avec traitement acoustique au droit des circulations et espaces de vie.

3. Traitement acoustique des espaces d'accueil, d'attente du public et de restauration

(Niveaux de performance visés en termes d'isolement acoustique et d'absorption des sons - aire d'absorption des revêtements et éléments absorbants > 25 % de la surface au sol de ces locaux)

Dans les zones modifiées dans le cadre des travaux :

La qualité acoustique des revêtements des espaces d'accueil, d'attente ou de restauration seront conformes à la réglementation en vigueur.

L'aire d'absorption des revêtements représente au moins 25% de la surface au sol des espaces réservés aux accueils et attentes du public par l'emploi de matériaux adaptés en faux plafonds.

E - Sanitaires

- Localisation et nombre

-...

Dans les zones modifiées dans le cadre des travaux :

Le sanitaire PMR accessible au public (visiteurs et résidents) depuis le hall et circulations (proche escalier, ascenseurs).

Une aire de retournement de diamètre 1,50m devant la vasque,

Par niveaux accessible au public, on trouve un WC accessible aux handicapés.

Chaque sanitaire comportera un lavabo accessible ainsi que des équipements adaptés :

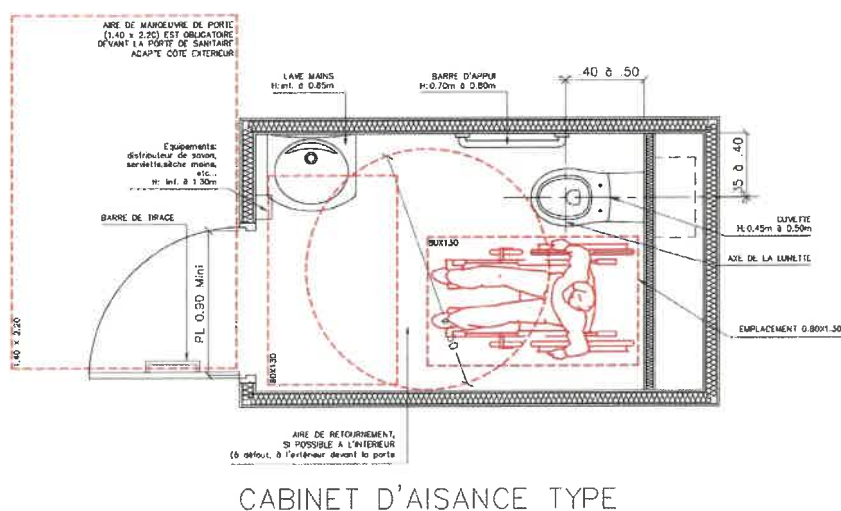
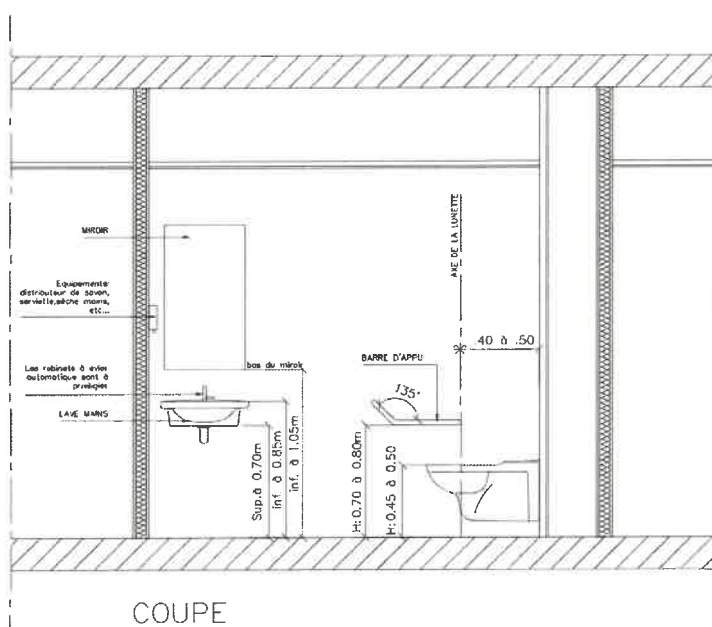
- Hauteur cuvette à 0,48 m
- Implantation de l'axe de la cuvette à 0,36/0,40 m du mur,
- Mise en place d'une barre d'appui,
- Lavabo implanté à 0,40 m à l'axe du mur, à une hauteur de 0,70 m pour le bord inférieur et à 0,80 m pour le bord supérieur.

• Chaque sanitaire comportera un accès adapté :
Les portes auront un passage libre de 90cm

Une barre de tirage côté intérieur

• Chaque cabinet comportera un équipement adapté :
Distributeur de savon à $\leq 1.30m$

Miroir ayant une cote en bar de miroir $\leq 1.05m$



F - Circulations intérieures horizontales

- Éléments structurants repérables par les déficients visuels
- Qualité d'éclairage (minimum 100 lux et moyens éventuellement prévus pour l'extinction progressive des luminaires)
- ...

Dans les zones modifiées dans le cadre des travaux :

Les circulations intérieures sont de largeur au moins égale à 1,40 m, sans dévers.

Les portes de « recoupement » au sens de la réglementation incendie comportent 2 vantaux, dont l'un au moins de 0,90m de passage, elles sont maintenues ouvertes, libérant un passage libre de largeur au moins égale à 1,40 m.

Tout élément structurant de type poteau porteur aura une couleur contrastée par rapport au mur et au sol.

La disposition des appareils d'éclairages en plafond sera soignée pour éviter tout effet d'éblouissement des personnes « debout », « assis » et/ou « couchés ».

Les circulations seront éclairées par 2 circuits d'éclairage. Chaque circuit correspond à un type de luminaire.

Les valeurs d'éclairement du dispositif d'éclairage artificiel, mesurées au sol répond aux dispositions suivantes : 100 lux dans les circulations horizontales.

Les espaces de manœuvre de porte seront conformes à la réglementation en vigueur.

G - Circulations verticales

1 - Escaliers

- Contraste visuel et tactile en haut des escaliers
- Contraste visuel des nez de marche et contremarche
- Qualité d'éclairage (minimum 150 lux),
- ...

Dans le cadre des travaux, il est prévu la création de 3 escaliers de 2 UP chacun

- Les contremarches de la 1ère et de la dernière marche seront peintes de couleur différente et contrastée de celle du revêtement des marches.
- En partie haute de chaque volée, un appel à la vigilance pour les malvoyants sera positionné à 50cm de la première marche sous forme de revêtement « podotactile » de couleur différente de celle du revêtement de sol.
- Les nez-de-marches seront antidérapants, de couleur différente et contrastée de celle du revêtement des marches, sans débord.
- Ajout d'une main courante « côté extérieur » dans les cas où elle est manquante, de couleur contrastée par rapport à la paroi
- Eclairage : 150 lux minimum

Les marches auront une hauteur inférieure à 16 cm maximum et un giron de 28 cm minimum

Il est également prévu la création d'un escalier en RDC permettant d'accéder en R+1 depuis le parking ce dernier aura les même caractéristique

2 - Ascenseurs

- Obligation d'ascenseur si accueil en étages de plus de 50 personnes (100 pour type R) ou prestations différentes de celles offertes au niveau accessible
- Conforme à la norme EN 81-70 (dimensionnement, éclairage, appui, indications liées au mouvement de la cabine, annonce des étages desservis, ...)
- Possibilité d'élévateurs à usage permanent par voie dérogatoire si impossibilité technique de mettre un ascenseur

-...

**Il sera mis en place 2 montes malades de 1600 KG
Ces derniers seront conformes à la réglementation PMR
L'un desservira les niveaux depuis le R+1 vers le R+3
Le second desservira les niveaux depuis le R+2 vers le R+3**

Les cabines intérieures des deux montes-malades seront dimensionnées pour accueillir des fauteuils roulants (porte d'entrée supérieure à 80cm, dimension intérieure supérieure à 1.00x1.30m)

De même, les commandes seront toutes situées à moins de 1.30m de hauteur et à plus de 40cm d'un angle rentrant ou d'un obstacle au fauteuil. Permettra de recevoir les informations liées aux mouvements de la cabine, aux étages desservis au système d'alarme.

H - Tapis roulants, escaliers et plans inclinés mécaniques

- Ne peuvent remplacer un ascenseur obligatoire
- Respect de prescriptions particulières pour le repérage et l'utilisation d'arrêt d'urgence
- Doivent être doublés par un cheminement accessible non mobile ou par un ascenseur

-...

Sans objet

I - Sorties

- Les sorties correspondantes à un usage normal du bâtiment doivent être repérables de tout point et sans confusion avec les sorties de secours

-...

**Toutes les portes situées sur le cheminement permettront le passage des personnes handicapées et seront manœuvrable par des personnes ayant des capacités physiques réduites, y compris en cas de système d'ouverture complexe.
Les portes comportant une partie vitrée importante seront repérées par les personnes malvoyantes de toutes tailles et ne créeront pas de gêne visuelle.**

J - Éléments d'information et de signalisation (Annexe 3 à l'arrêté du 1er août 2006)

-Caractéristiques minimales à respecter concernant les éléments d'information et de signalisation fournis de façon permanente aux usagers

-...

Dans les zones modifiées dans le cadre des travaux :

La signalétique sera étudiée afin d'être facilement visible quelle que soit la position (assise ou debout), lisible et compréhensible.

Elle sera éclairée soigneusement, contrastée par rapport à l'environnement immédiat et positionnée pour permettre à une personne mal voyante de s'approcher à moins de 1 m.

La hauteur des pictogrammes et des caractères sera proportionnée en fonction de l'importance de l'information.

La police de caractère sera choisie en fonction de sa clarté afin qu'elle soit clairement identifiable par les usagers

RENSEIGNEMENTS COMPLEMENTAIRES SELON LES TYPES D'ÉTABLISSEMENTS

1 Établissements ou installations recevant du public assis

- Nombre de places accessibles, taux par rapport au nombre total
- Localisation,
- Marquage des places
- ...

Sans objet

2 Établissements disposant de locaux d'hébergement

- Nombre de chambres totales et PMR, répartition par catégorie
- Localisation
- ...

La zone concernée par les travaux comporte 22 lits (ou « chambres »), elles seront toutes accessibles au PMR, au vu de la pathologie des patients, l'air de manœuvre permettra également la circulation d'un fauteuil coque

Toutes les chambres sont donc conçues pour recevoir des personnes à mobilité réduite.

Caractéristiques des chambres adaptées (Nota : les lits sont mobiles) :

- Lits perpendiculaires au mur : 0,90m de passage libre sur les 2 grands côtés du lit, et 1,20m au pied du lit dans la majorité des cas, ou 1,20m de passage libre sur les 2 grands côtés du lit et 0,90m au pied du lit pour quelques cas particuliers.
- Aire de retournement de diamètre 1,50m
- Salle d'eau avec douche accessible de plain-pied, avec barre d'appui, plan vasque PMR, sanitaire avec une barre de relevage et une barre d'appui fixe, et une aire de retournement de diamètre 1,50m
- Equipements pour toutes les chambres : au moins 1 prise de courant à proximité du lit, une prise téléphonique et le n° de la chambre clairement indiqué sur la porte, en relief.
- Toutes les chambres seront équipées de lèves malades permettant aux soignant de déplacer les patients depuis leur lit vers la salle de bains

3 Établissements ou installations comportant des cabines d'essayage, d'habillage ou de déshabillage, des douches

- Nombre des cabines et douches accessibles
- ...

Sans objet

4 Établissements ou installations comportant des caisses de paiement disposées en batterie

- Nombre et localisation des caisses accessibles
- Dimensions
- Signalisation
- ...

Sans objet

5 Bassin de balnéothérapie

Le bassin de balnéothérapie sera accessible :

Depuis un escalier répondant aux exigences de la norme

Via une lève malade, allant depuis le box fauteuil coque vers le bassin en passant par la zone douche patients.

Le sol de la balnéothérapie sera en carrelage antidérapant



Date et signature du demandeur

